

ANNUAL REPORT

IN THE PICTURE PAGE 3

Louvain-la-Neuve in the spotlight

How our future centre inspires the circular and sustainable sector

REPORT PAGE 9

Financial performance

Director's report – Our shareholders and bondholders – Statutory accounts – Consolidated financial statements

RESULTS PAGE 15

Environmental and social impact

Mundo-Lab achievements for positive environmental and strong social impact



Notre nouveau cocon professionnel aux bases circulaires



Un chantier, cela peut évoquer beaucoup de choses, mais en tout cas pour nous comme pour nos futurs locataires à Louvain-la-Neuve, c'est tout un avenir qui se dessine. C'est la projection d'un univers unique propice aux idées, au partage, au développement d'un monde meilleur. Et c'est aussi le plaisir d'innover, de se détacher de la construction classique et de penser à des solutions résolument tournées vers un système de consommation plus durable (voir page 3).



Winds of change are blowing for Mundo-n and Mundo-b

How can we deal with a continuously changing professional world and achieve our mission to provide working spaces that meet the needs of office workers precisely? How can we support the "hybrid" way of working with the appropriate technology and at the same time make sure that the human touch remains at the very core of our offices? How do we choose our battles when we manage 5 and soon 6 centres spread across Belgium? The answer is: adapt ourselves to change while keeping our DNA: circularity and sustainability.

Mission – Vision – Values

Created in 2008 under the impulse of various Belgian associations, Mundo-Lab has become a reference for the creation and management of sustainable workspaces in Belgium.

Today, Mundo-Lab consists of 5 centres that bring associations and social businesses together under the same roof. They benefit from professional infrastructure and professional services at affordable prices. Each center is designed and managed according to high environmental standards. Located in Brussels, Antwerp and Namur, the Mundo centres host nearly 200 tenant organizations for a surface of approximately 17,500m². Our 6th Mundo centre is currently under construction in Louvain-la-Neuve and will open its doors by the end of 2023.

Our mission

Our mission is to provide sustainable, accessible, and shared property facilities and services for non-profit organisations and social businesses sector. This is achieved through the following activities:

- We acquire properties or land, either by direct ownership, shared ownership or long leases
- We renovate or build sustainable, energy-efficient and user-friendly buildings that include a diverse range of spaces (e.g. offices, coworking spaces, meeting facilities, cafés, gardens)
- We rent our premises to the sector of non-profit organisations, NGOs and social companies, at affordable prices
- We provide a wide set of professional services, based on the needs of our tenants
- We promote synergies, collaborations and entertainment within the communities of our centres



Our vision

Our vision is to become the partner of choice wherever there is demand to create and manage sustainable spaces for changemakers. Our vision includes three strategic axes:

- To continue to improve the quality of the services we provide
- To identify and develop new projects, including new types of activities
- To ensure the long-term financial viability and independence of our model

Our values

Since its creation in 2008, our company is driven by strong social and sustainable values. These values are detailed in the Quintessentials, the core principles that apply to all companies within the Ethical Property family. The main values of our company are the following:

- **At the service of our tenants:** we see our centres as a tool and a support to the social and sustainable sectors
- **Sustainability:** in both the renovation and the management of our properties, we set the highest standards in terms of energy efficiency, environmental impact, circular economy, healthy environment etc.
- **Positive impact:** every decision we make will take into account the environmental, social and financial impact.
- **Collaboration and partnership:** we believe that the world's problems are better solved by people and organisations working together rather than alone.

Edito



Dear reader,

We are pleased to present you with the annual report of Mundo-Lab for 2022. This year has been a relief as we enjoyed the restart of the active social life in our centres as well as the advancement of our development projects.

Following the end of the pandemic, the attendance at our centres quickly boomed, as much for office work as for meeting activities and social life. Homeworking has its advantages but needs to be balanced with real contacts, team work and conviviality. This is the very core purpose of Mundo-Lab.

This last year marked the effective start of the construction work in Louvain-la-Neuve, which is progressing at a good pace. We are maintaining our objective to open in 2023 despite the fact that the construction sector has become highly complicated. The project is ambitious and innovative in terms of circular architecture and sustainability. It brings us important media and political coverage. We are convinced that our innovative approach will spread and inspire other building developers.

In line with the new ways of working, we have finalized the plans to transform our two oldest centres (Mundo-b and Mundo-Namur) through significant renovation works, that will improve and increase the communal spaces. We are also working on facilitating the cross-use of our centres by our tenants.

Our main concern is the high inflation which leads to an increase of the costs our tenants bear. Fortunately, we were able to limit this increase thanks to energy efficient properties. The present crisis emphasizes the importance of investing in energy efficient buildings, both at environmental and economic levels.

In the financial report, you will see that our results are progressing well, a consequence of the end of the lock-down rules as well as a company and centres that have reached good level of maturity.

As always, the articles in this report are either in French, Dutch or English: a deliberate choice to represent our multilingual community. We wish you pleasant reading.

Frédéric Ancion, Managing Director

Februari

Opheffing van verplicht thuiswerken



Mars

Mundo Louvain-la-Neuve est lauréat Circular Wallonia



April

Donation for Ukraine



Mei

Start van de werken in Louvain-la-Neuve



2022

Notre chantier de Louvain-la-Neuve sous le feu des projecteurs !

Depuis 2021, c'est une activité bouillonnante qui anime le site de la ferme de l'Épine, intégrée petit à petit dans ce qui sera le futur Mundo Louvain-la-Neuve, centre névralgique d'organisations résolument tournées vers le développement durable. Ce nouvel espace de 2.300m² où la circularité est mise en pratique à tous les étages ne cesse de faire tourner les têtes, à juste titre. Retour sur les news qui ont fait de 2022 une année charnière pour ce chantier ambitieux, commentées par Julien Willem, notre project manager.



Nommé projet lauréat Circular Wallonia

En mars 2022, les efforts déployés pour faire de ce centre un bâtiment de référence en termes d'éco-conception se sont vus récompensés ! Dans le cadre de l'appel à projets « Chantiers et Services circulaires » de la Région wallonne visant à stimuler la conception de bâtiments innovants en économie circulaire, Mundo-Lab a été nommé lauréat parmi d'autres acteurs pionniers de la construction circulaire.

Parmi nos innovations saluées, il y a la mise en place de l'ossature en acier récupéré, une première en Belgique, qui nous permettra d'être dix fois moins impactant en terme de CO₂ par rapport à de l'acier neuf, et deux fois moins impactant par rapport à du bois neuf.

La réutilisation de luminaires, de cloisons vitrées, de mobilier, d'équipements techniques et de matériaux de construction font aussi partie de nos pratiques circulaires.



La beauté du projet, c'est que tout l'immeuble est pensé dans la même veine. Composé de modules indépendants les uns des autres, ceux-ci pourront être déconstruits et/ou ajoutés à d'autres. Ces espaces de bureaux pourraient devenir du résidentiel dans un avenir lointain.

→ www.circubuild.be

Porteur d'une méthode inédite chez Mundo-Lab : la géothermie

C'est vers un système de géothermie que nous nous sommes tournés pour notre nouveau centre, une grande première pour Mundo-Lab. Julien nous décrit ses avantages : « C'est une méthode performante qui, grâce à des « pieux » enterrés à 85 mètres de profondeur environ, permet d'utiliser l'énergie du sol pour refroidir le bâtiment sans air conditionné en été et puiser la chaleur de la terre en hiver pour le chauffage. La géothermie permet d'atteindre un excellent niveau de rendement énergétique qui réduit à un niveau infime la quantité d'énergie nécessaire au chauffage et au refroidissement des locaux. En période de crise énergétique et climatique, cet investissement prend tout son sens. » Suite à l'appel à projets lancé en juillet 2022, le Gouvernement wallon a validé l'octroi de subsides pour une trentaine de projets de géothermie dont celui de Mundo-Lab à Louvain-la-Neuve. Cette prime constitue un soutien non négligeable pour ce type d'investissements.

Désigné comme exemple par Circubuild

C'est une étude de cas détaillée que nous a consacré cette agence éditoriale dont l'objectif est de mettre en lumière les principes de la construction circulaire via différents contenus sur leur site web. Le concept de notre parking évolutif figure en bonne place dans l'article. « Au-delà de l'utilisation de matériaux de réemploi, le bâtiment en lui-même doit pouvoir être récupérable, modulable dans sa conception de base de manière à s'adapter à de futurs changements » nous explique Julien. « Le parking en est un bon exemple : il a été conçu de telle façon qu'à l'avenir, si les voitures se font plus rares, son espace pourra être utilisé à d'autres fins. Une hauteur sous plafond plus importante, l'absence de murs porteurs et la possibilité d'ajouter des fenêtres et une entrée nous permettent d'adapter cet espace à d'autres fonctionnalités, comme des nouvelles salles de réunion. »



Et l'augmentation des prix dans tout ça ?

Alors que les prix du marché de la construction s'affolent depuis deux ans, on peut se demander comment fait le chantier du futur centre de Louvain-la-Neuve pour suivre son cours. « Ce n'est pas forcément toujours facile, mais dès le départ nous avons essayé de rester économes et de nous tourner vers des solutions raisonnables. Nous faisons aujourd'hui d'autant plus attention. Si de manière générale nous pratiquons le réemploi d'abord dans un but sociétal, il est clair que dans le contexte actuel, ces matériaux présentent également un intérêt économique certain. »

Parmi d'autres solutions pour faire face à la conjoncture actuelle figure sans surprise une bonne planification : « Anticiper la hausse des prix, acheter les matières premières à l'avance et les stocker, cela nous a également permis de faire des économies ».



Jun

Quinzaine de l'économie circulaire



September

Zonnige teambuilding in Henegouwen



October

Pecha Kucha afterworks



Novembre

Début des travaux à Namur



Our team behind the scenes

7 new faces joined our team in 2022! Our organization continuously welcome new people with very interesting and diverse backgrounds. We would like to give them the floor!

Sarah



Tijdelijk een nieuw gezicht aan het onthaal in Antwerpen: Sarah kwam ons team enkele maanden versterken terwijl collega Dominique kennismaakte met haar eerste kindje, Théo. "Na jaren lesgeven in het volwassenonderwijs, met lange dagen en onregelmatige uren, was het fijn om hier te kunnen inspringen. Vlakbij huis, een warme omgeving en fijne mensen!" Sarahs passie is muziek: na haar deeltijdse functie bij Mundo is ze daarmee nog druk bezig, onder andere als percussiecoach en co-dirigente van de lokale fanfare. In januari 2023 nemen we al afscheid van haar, wanneer Dominique terugkomt. "Alle wegen liggen open! Misschien begin ik opnieuw te studeren."

Marie-Laure



Marie-Laure est la nouvelle directrice financière de Mundo-Lab. Bénéficiant d'une longue expérience dans diverses fonctions financières et travaillant auparavant au sein de sociétés multinationales, elle souhaitait s'orienter vers une fonction plus humaine, à caractère sociétal. Ayant déjà été en contact avec le projet Mundo-Lab depuis déjà plusieurs années, elle n'a pas hésité à se lancer dans l'aventure. Depuis fin septembre, c'est donc elle qui gère les finances des 8 sociétés du groupe Mundo-Lab, supervise l'équipe en charge des tâches comptables, administratives et des ressources humaines et chapeaute toutes les missions financières. Aujourd'hui, elle découvre avec intérêt le secteur de l'immobilier. « C'est un secteur très important en Belgique, qui est en plein changement et qui rencontre de nombreux challenges. » Elle apprécie l'esprit collaboratif dans lequel ses collègues travaillent : « Je ressens beaucoup de dynamisme de la part de tout le monde et la volonté de tout réaliser ensemble, c'est ce que j'aime le plus. »

Arnaud



Depuis début 2022, Arnaud a épaulé Lionel, Directeur technique, et a été le coordinateur de l'équipe d'ouvriers de maintenance durant cette année. «Mundo-Lab cherchait quelqu'un qui puisse gérer les tâches administratives liées aux interventions techniques mais aussi qui s'y connaisse un minimum en technique. Dès le départ, j'étais partant pour mettre la main à la pâte. » Arnaud a également apporté son aide pour tout un ensemble de missions ICT. C'est également lui qui a assuré le suivi des demandes d'intervention des membres, une responsabilité qu'il a appris à apprécier. « Au fur et à mesure, on apprend à connaître les occupants, c'est très agréable lorsqu'ils expriment leur reconnaissance par rapport au travail fourni. Auparavant dans le domaine du field marketing, Arnaud a trouvé chez Mundo un poste qui lui correspondait davantage où il a pu mettre à profit ses diverses compétences et ses capacités manuelles.

Lindsay



Lindsay is our latest recruit: she joined Eline in the sales & communications team in November. She has a degree in Russian-Spanish translation-interpretation. She can't wait to put her taste for communication and her writing talents into practice: "At university, I obviously had a lot of translating to do, but also writing, content creating etc. I did an internship at a French newspaper in Russia and really loved it." Formerly active in the marketing team for a consultancy firm, optimizing the clinical trials supply chain, Lindsay wanted to go beyond classic entrepreneurship and find more sense in her work. "I feel aligned with Mundo-Lab's values and learn new things every day. I definitely do not regret my decision!"

Vanessa De Vries 1973-2022



On May 1st, our office manager Vanessa unexpectedly passed away. This shocked our team deeply and left us in great sadness. Her vibrant personality brought energy, sunshine and laughter into the office and outside. She brought the team together and we miss her dearly. After her passing, we were supported in our mourning by Gauthier de Pierpont, whom we would like to thank for his presence and words. Our thoughts are with her husband John, their children, family and friends.

Nicolas



Mundo-Lab collabore depuis plusieurs années avec la société de services informatiques et de téléphonie Netika et bénéficie depuis début de l'année 2022 de l'expertise de Nicolas pour la gestion ICT. Nicolas est détaché à mi-temps auprès de l'équipe de Mundo-Lab et s'assure du bon fonctionnement des équipements informatiques. « Chaque centre dispose d'un pare-feu pour garantir la sécurité et la bonne performance du réseau, je m'assure que ce pare-feu soit à jour et que la sécurité soit optimale. » C'est également lui qui est derrière le suivi des tickets liés à l'informatique ainsi que la mise à jour de certaines procédures. Également affecté au service à la clientèle, il apprécie le lot de nouveautés que lui apporte chaque journée. « Au-delà de la maintenance à effectuer régulièrement, il faut également gérer une bonne partie d'imprévus, j'apprends tous les jours ».

Julia



In October, Julia joined Céline at the reception of Mundo Madou, where they will both work part-time. She used to work in hospitality and was looking for a job that aligned more with her values. Today, she welcomes both members and visitors with a smile and makes sure to reply to all questions correctly. Julia also wanted to work in a warm environment and appreciates the good practices put in place in her new workplace: "The members' meetings and the events we organize for them really encourage good communication and transparency, it creates cohesion between them, and a great atmosphere."

Rosalie



Arrivée fin d'année chez Mundo, Rosalie assiste Julien, Project Manager, pendant quelques mois. Actuellement étudiante en Master spécialisé en urbanisme et aménagement du territoire, elle souhaite valoriser sa formation et apporter son aide sur différents dossiers liés au futur centre de Louvain-la-Neuve, notamment sur les projets de circularité. « Je me suis occupée de lampes qui ont été récupérées sur un chantier à Bruxelles : il faut voir comment on peut les réadapter pour qu'elles soient utilisables sur le chantier à Louvain-la-Neuve. » D'une manière globale, elle aspire à mettre à profit ses connaissances et expériences pour « penser la ville et l'aménagement de façon cohérente par rapport à la transition sociale et environnementale ».

A passionate team works for Mundo-Lab, organised in departments (customer and technical service, communication, project management...). Their main office is located in Mundo-madou but they go regularly to the other centres. Each centre has its own reception and maintenance staff.

- Number of employees: **26**
- Number of full-time equivalent employees: **19,5**
- Ratio of highest to lowest salary: **2.55**
- Employees with permanent contract: **23**

In numbers



Centre	Women	Men
Mundo-Lab	9	4
Trône/Troon	1	1
Antwerpen	1	0
Ixelles/Elsene	2	2
Madou	2	0
Namur	3	1
Total	18	8



Mise au vert aux Lacs de l'Eau d'Heure

Fin septembre, tous les membres de l'équipe Mundo ont pu profiter d'un moment privilégié ensemble aux Lacs de l'Eau d'Heure, une mise au vert bien méritée qui avait été méticuleusement planifiée par notre collègue Vanessa, qui nous a quittés de manière inopinée début mai.

Grâce à Arnaud qui a pris le relai de cette initiative si importante pour la cohésion d'équipe, c'est à la Maison Dispa, à deux pas des Lacs, que nous avons logé et passé une soirée conviviale ponctuée de discussions et de parties de jeux de société plus ou moins faciles ! Le lendemain, c'est un escape game en plein air qui attendait les vingt-cinq personnes composant l'équipe, un moment agréable sous le soleil d'automne, le long des Lacs de l'Eau d'Heure. En petit groupe, il était plus facile d'échanger et de participer, avant d'enchaîner avec un repas sur la plage, une activité kayak et une balade en voilier ! « C'est difficile de choisir un moment préféré parmi toutes ces activités » confie Alexie, notre réceptionniste à Mundo-j (Trône). « Chaque chose avait son petit plus, et puis on était ensemble, c'est le principal. »

Pendant la crise covid, la mise au vert n'avait pas pu avoir lieu et si de bonnes relations de travail quotidiennes représentent la clé d'une collaboration réussie, ce sont aussi des petits moments comme ceux-là qui permettent de partager, de communiquer autrement et de garder une équipe soudée.

News

Floor meetings & afterworks: a winning combination

In 2022, we introduced the floor meetings for the first time in some centres. As the name suggests, those are meetings bringing all tenants from the same floor together. Less formal than the Mundo Management Meeting which takes place several times a year, those floor meetings are useful to discuss the usage of the shared areas and to remind some ground rules. Since this is a smaller group, more specific topics can be covered. Those gatherings are also a good opportunity to get to know better its office neighbours! Mundo-Madou tenants especially enjoyed the afterwork following their meeting: a friendly moment and nice way to end the working day.



Leven in de brouwerij



Na twee jaar thuiswerk en beperkende maatregelen, konden we begin 2022 weer elkaar ontmoeten op kantoor, een koffie drinken en babbelen met onze collega's en burens, en stilaan het sociale leven weer opstarten. We profiteerden ervan om onze huurders verschillende activiteiten aan te bieden, zoals voordien: yogalessen, de handen uit de mouwen steken in de tuin of bij de compostzone, taaltafels, 'speed networkings' in verschillende thema's, een barbecue, vormingen, afterworks enzovoort. Voor ieder wat wils!

➔ Zelf een voorstel voor een activiteit? Laat het ons weten via info@mundo-lab.org

Give me a break... at the cosy corner!

Depuis octobre 2021, c'est Traiteur Géraldine qui a repris les rênes de l'espace restaurant de Mundo-n et régale les papilles des locataires et visiteurs. Accessible de 8h à 16h, ce nouveau restaurateur est aux petits soins avec nos membres avec des menus adaptés à leurs besoins, un service petit-déjeuner, un plat du jour préparé en atelier, un assortiment de sandwiches pour les repas du midi ainsi que des snacks proposés tout au long de la journée.

En 2022, Traiteur Géraldine a pris de plus en plus ses marques et a même installé un « coin cosy » à destination des locataires et visiteurs. Idéal pour un moment détente ou une réunion informelle tout en profitant des douceurs disponibles au comptoir.



01

Ixelles/Elsene **ShareAction**



Share Action is an NGO focused on making sure that the financial system uses its power for good. «We research investor efforts with regards to sustainability, and we rank them for instance by looking at how well they are doing on topics like climate change, biodiversity, workers’ rights and health issues when they invest» explains Maria van der Heide, Head of EU Policy who manages 4 people in their offices in Mundo-b. «These rankings are taken seriously by investors, as well as policymakers. We engage with investors to have them invest more sustainably. In Brussels, we try to reform the rules that guide investors. We meet with policy makers in the European Parliament, the European Commission and in the different member states to share the research findings and our recommendations on how EU laws should change to put sustainability central.»

In terms of success for this year, Maria highlights the fact that they get more and more support from investors and policymakers for their proposals, for instance on the topic of making transition plans mandatory for the financial industry. Finally, in 2 years of activity in Belgium, Share Action in Brussels grew from 1 to 5 employees which is definitely a reason to celebrate - and to be at the office more often!

«We chose Mundo-b because of its commitment to sustainability and because of the many great organisations here; the cross pollination between organisations is great and it’s very easy to meet them here.»



In focus

What’s going on in Mundo?

Meet a selection of our tenants-organisations, their mission and passionate staff, and find out which great moment they shared with their community this year.

02



Namur **GRACQ**

Vous connaissez sans doute le GRACQ – Groupe de Recherche et d’Action des Cyclistes Quotidiens – qui représente toutes les personnes qui se déplacent à vélo en Belgique francophone et défend leurs intérêts. « On se bat pour obtenir les conditions nécessaires pour que tout le monde puisse rouler à vélo, comme des aménagements, l’indemnité vélo domicile/travail, plus de sécurité routière etc. » explique Luc, Chargé de Politique wallonne & fédérale.

Pour cette association citoyenne, l’implication des membres bénévoles est primordiale. « Nous construisons nos campagnes et nos prises de décision avec nos membres sur base de leurs avis. » Pour ces membres actifs, quatre rendez-vous annuels sont au calendrier : deux AG et deux rencontres pour les groupes locaux. « On travaille de plus en plus via vidéoconférence pour nos réunions car on voit plus de membres de cette façon. Pour les réunions en présentiel, on utilise beaucoup Mundo-n car c’est central et facilement accessible en train. »



En 2021, le GRACQ a lancé un premier « baromètre cyclable pour la Wallonie ». Ce grand sondage sur la cyclabilité des communes wallonnes, auquel pas moins de 13.500 personnes ont répondu, a permis de dresser une carte de la Wallonie cyclable et de classer une centaine de communes de la plus favorable à la plus défavorable à l’usage du vélo, du vert pâle au rouge foncé. Mais c’est aussi un excellent dispositif de communication et un outil de comparaison qui crée d’ailleurs de l’émulation entre les communes. « Par exemple, le GRACQ de Ciney, voyant qu’ils étaient en orange alors qu’ils ont la même taille que Marche-en-Famenne, elle-même en vert clair, a convaincu l’échevin d’aller voir ce qui était mis en place dans cette commune pour comprendre ce qu’ils pourraient mieux faire. »

communication et un outil de comparaison qui crée d’ailleurs de l’émulation entre les communes. « Par exemple, le GRACQ de Ciney, voyant qu’ils étaient en orange alors qu’ils ont la même taille que Marche-en-Famenne, elle-même en vert clair, a convaincu l’échevin d’aller voir ce qui était mis en place dans cette commune pour comprendre ce qu’ils pourraient mieux faire. »

04

Antwerpen **Caritas International**

Caritas is zeker een van de meest klinkende namen onder onze huurders, maar wat doet hun team specifiek in Antwerpen? Rein is coördinator van het team: “We focussen ons op de tijdelijke opvang in individuele woningen van asielzoekers en erkend vluchtelingen met een specifieke kwetsbaarheid, zowel families als alleenstaanden. We begeleiden hen door een omkadering op maat (medisch, psychosociaal, juridisch) naar meer autonomie. Na ons traject is het de bedoeling dat ze zelf een woning vinden. Niet evident op de woningmarkt vandaag.” In 2023 hoopt Rein vaker de verschillende bewoners samen te brengen. “Bij elke activiteit – hoe weinig spectaculair ook- beleefden we steeds mooie momenten.” Eind 2021 kwam Caritas terecht in Mundo-a, een overwinning in de ogen van Rein. “We hebben hier letterlijk en figuurlijk meer ruimte, maar ook de andere organisaties in het gebouw, de toegankelijkheid, de faciliteiten, de bereikbaarheid voor onze families. Voor de teams van Antwerpen heeft dat een enorm verschil gemaakt. Welzijn op het werk zit in vele dingen, maar ook in je werkomgeving.”



03

Madou **foodwatch**



What does community life look like in a small office? Suzy Sumner is Head of the Brussels office for foodwatch and is alone in Mundo-Madou. foodwatch is a citizen-based watchdog in the food sector: they uncover and challenge food industry practices that violate the rights or interests of consumers. «We like to call our approach advo-campaigning» explains Suzy. «It’s a mix between campaigning and trying to influence European and national food policies.» As a non-profit campaigning organisation, foodwatch fights for safe, healthy and affordable food for all people.

The 50-people foodwatch team is split across Europe, but they all met up in Mundo-Madou this year. «The organisation is growing fast, it’s quite dynamic at the moment. With so many new people coming in, it’s important to get together.» While Suzy might be alone in her office, she is always in good company. When her European colleagues are not there, she can count on her floor neighbours for a chat. «I participate in the floor meetings and the quarterly management meetings, which allows me to get to know more people. I have met many people on the floor and we have some common campaign issues, for example with Oxfam or Seas at Risk.» In 2022, foodwatch celebrated their 20-year anniversary. For the occasion, they published a retrospective guide tracing back the history of the organisation’s activism.



05

Antwerpen Pegode



Vzw Pegode is een netwerkorganisatie van duurzaam verbonden projecten. "We bieden ondersteuning op maat aan personen met een beperking en zijn actief in de ruime regio van Antwerpen.", vertelt coördinator Hanne. Binnen Pegode zijn Werkburo en Parachute de twee grootste diensten. Werkburo focust op activering via een jobcoach. Parachute is een thuisbegeleidingsdienst voor volwassenen, ter ondersteuning van hun dagdagelijkse vragen en problemen."

Veronique is jobcoach, en verhuisde begin 2020 met haar collega's naar Mundo-a. "Corona heeft uiteraard een gigantische impact gehad op onze werking. We zijn meer online gaan werken om het contact en de verbinding te behouden. We zijn ook veel met onze cliënten gaan wandelen." Hanne prijst vooral de creativiteit, flexibiliteit en solidariteit onder de collega's gedurende die periode. "Hierdoor konden we de continuïteit voor onze cliënten hooghouden. Het was vanzelfsprekend om voor elkaar in te springen, ook over de grenzen van de projecten heen."



06

IOGT-NTO Madou

IOGT-NTO is a Swedish organization which aims to reduce issues caused by alcohol and drugs through policies, prevention campaigns and social work. Through international activities, they offer advice and support to people affected by alcohol and drug addiction and promote a healthy and drug-free lifestyle. IOGT-NTO's team at Mundo Madou works on policies on the EU level. «At the moment, we are working on strengthening labelling requirements for alcoholic beverages» explains Emil, European Policy Officer. «Consumers have the right to know which ingredients are in wine products and beers, as well as their nutritional value, just like any other products.»

Physical encounters are obviously essential for social workers at IOGT-NTO in Sweden. On a political level, contact-based meetings are also quite important to lead important touchpoints with politicians: « We need to establish good contact with decision-makers. Attending conferences or seminars makes it way easier to meet and to have quality discussions with politicians. » Emil appreciates the communal meeting rooms in Mundo Madou: « We can easily invite guests, and host informal meetings at Tandem or formal meetings in the rooms, in a nice atmosphere either way. »



07

écoconso Namur



écoconso se positionne comme centre de ressources et d'information sur l'éco-consommation, encourageant des comportements respectueux de l'environnement et de la santé. Active depuis 30 ans, l'association met à disposition un service conseil permettant à tout le monde de poser des questions par téléphone ou par mail sur des thématiques telles que la gestion des déchets, les produits d'entretien, l'écoconstruction, le bio ou encore le zéro déchet.

Plus d'une centaine d'animations sur ces mêmes sujets sont organisées toute l'année à destination de différents publics (écoles supérieures, entreprises, communes...).

En 2022, les gros projets se sont aussi multipliés : les portes-ouvertes éco-bâisseurs, le soutien au projet « Inspirons le quartier » pour Bruxelles Environnement, l'accompagnement du panel citoyen de la ville de Namur pour le climat...

Côté communication, l'association n'a pas non plus hésité à innover. « En plus de notre site internet, notre présence sur les réseaux sociaux, nos campagnes et nos newsletters, nous avons créé un format podcast cette année » explique Dimitri Phukan, Secrétaire général d'écoconso. « C'était un sacré pari de nous lancer là-dedans car nous avons tout fait en interne, et ça demande toujours plus de temps que prévu. Mais c'est une belle réussite : pour cette première saison, nous mêlons témoignages et regards d'experts sur des thématiques de la vie quotidienne. »

Par rapport à la reprise des activités dans nos centres, Dimitri apprécie la volonté de créer une vie en communauté. « Le Pecha Kucha était une chouette activité et on participera au prochain » nous confirme-t-il. « Le barbecue organisé avant l'été était sympa, ce genre d'animation est vraiment une plus-value. »



08

EQLA Namur

Depuis 100 ans, l'association Eqla vient en aide aux personnes aveugles et malvoyantes. Leurs différents services d'accompagnement visent à construire avec les personnes déficientes visuelles des solutions d'autonomie et d'épanouissement dès le plus jeune âge et à chaque étape de leur vie.

Pour cette association, les moments partagés avec leurs bénéficiaires ont toute leur importance : « Créer du lien, avoir des contacts sociaux et briser l'isolement des personnes déficientes visuelles, c'est l'essence même de notre action » explique Pierre, accompagnateur scolaire dont la mission est d'aider les élèves touchés par une malvoyance à vivre leur parcours scolaire dans l'enseignement ordinaire. Pour Manon, ergothérapeute, la reprise des activités à destination des bénéficiaires mais aussi des visites à domicile est un soulagement : « Mon objectif est de faciliter leur quotidien en mettant en place du matériel ou en adaptant des techniques ; j'ai aussi pu reprendre les ateliers culinaires. »

2022 était une année d'autant plus particulière pour l'association puisqu'elle célébrait ses 100 ans d'existence. Une année de retrouvailles et de fête ponctuée d'événements déclinés autour des « sens » avec, notamment, la création d'une série de podcasts où 12 célébrités ont prêté leur voix, une exposition d'œuvre d'art à découvrir les yeux bandés, une exposition photos réalisées par des bénéficiaires. « L'idée est de mettre nos bénéficiaires au cœur des actions dédiées à ce 100ème anniversaire. »



Back on stage

The year 2022 finally symbolised the return to activities, which we wholeheartedly embraced.

In May, we were present at LITA.co's garden party in the garden of the Grand Hospice. This platform for impact investment celebrated their 5th birthday in Belgium. We shared our experience on the topic of "Building more, building better" in a panel discussion alongside Natura Mater and Sohonet.

In June, Mundo-n was the host for a circular economy day, organised by our members Institut Eco-Conseil as part of the circular economy fortnight. As a laureate of the call for projects "Chantier circulaires" or circular construction sites, we spoke about our innovative approach. Along the same lines, we were also invited to speak at the "Midi de l'Urbanisme", organised by the 'Urban planning house' of the Brabant-Wallon region. Project manager Julien represented Mundo-Lab with a detailed presentation of the circular construction of Mundo Louvain-la-Neuve.

In October, the ASBLissimo fair gathered representatives of the French-speaking non-profit world in Bruxelles. A great opportunity to meet with potential and existing clients. This two-day event with conferences, workshops and information booths is open to all non-profit organisations looking to evolve, improve and learn on all levels.



Iedereen aan de VOIP

Het had heel wat voeten in de aarde, maar na een stevige overgangperiode zijn alle Mundo-centra nu overgeschakeld op VOIP-telefonie.

«Voice Over IP», ofwel telefonie via internet, biedt de mogelijkheid om te telefoneren via computer, een app op je smartphone of via een telefoontoestel dat op het internet is aangesloten. In tegenstelling tot de analogie telefonie van vroeger, hebben de gebruikers met VOIP veel meer flexibiliteit, ook qua openingsuren, doorverbinden, automatische antwoorden enz. Voor de thuiswerkers een goede oplossing dus, aangezien ze zowel thuis als op kantoor uitgaande oproepen kunnen doen en inkomende gesprekken kunnen aannemen.

Terwijl onze huurders in Antwerpen en Madou steeds met VOIP gewerkt hebben, hebben de andere huurders de nieuwe mogelijkheden ontdekt, en zijn ze er enthousiast mee aan de slag gegaan.



Dis-moi dis-moi, Pecha Kucha !

Connaissez-vous le concept Pecha Kucha ? Tout droit venu du Japon, le Pecha Kucha, ou « discuter » en japonais, est une méthode de présentation orale se basant sur 20 diapositives qui s'enchaînent toutes les 20 secondes. Le pitch du présentateur ne dépasse donc pas une durée totale de 6 minutes et 40 secondes. Un exercice oral surprenant auquel se sont prêtés dix-sept de nos associations locataires durant cette année 2022 pour présenter de façon dynamique et originale leur cœur de métier.



Financial performance

Director's Report

On behalf of the Board of Directors, it is our pleasure to present the Consolidated Annual Report of the Mundo-Lab Group together with the Audited Statements of Accounts for the year ended September 30, 2022.

Mundo-Lab SA is the holding company of the Group counting 7 operating subsidiaries: Brussels Sustainable House SA (for Mundo-B), Green Property SRL and Ground Property SRL (for Mundo-N), Mundo-A SRL (for Mundo-A), Mundo Louvain-La-Neuve SRL (property currently under construction), Artemis Property SRL and Mundo-Madou SRL (for Mundo-Madou). The Mundo-J center is managed directly by the holding company, since the property doesn't belong to the Group.

Shareholders have a direct stake in the holding company Mundo-Lab.

The consolidated results of the Mundo-Lab Group are presented in accordance with the International Financial Reporting Standards for Small and Medium-sized entities (IFRS for SMEs).

The Group owns 4 investment properties: Mundo-Madou and Mundo-B (Brussels), Mundo-A (Antwerp) and Mundo-N (Namur). The overall managed area is 17,500m². A fifth investment property is currently under construction in Louvain-la-Neuve (2,300 m²).

The key aspects relating to the evolution of the financial position for the year ended 30 September 2022 can be summarized as follows:

- Despite the persistence of the pandemic rules during the first semester of the accounting year, the income of the Group increased this year thanks to the recovery post Covid of our fluctuating activities (meeting facilities, coworking...), a lower rental vacancy as well as the increased rents and charges that follow the inflation. The total revenue increased from 4.411K€ to 5.225K€ (+18%).
- During the year, the Group has not acquired any new investment properties but has invested a significant amount in the construction of the Mundo Louvain-La-Neuve center (1.550 K€).
- The valuation of the property Mundo-A has been carried out by Jones Lang Lasalle: its value increased from 4.800K€ to 4.850K€. The other properties have been valued based on December 2021 external valuations, as we undertake a valuation every other year. Mundo Louvain-La-Neuve is valued at cost.
- Mundo-Lab owns a call option to acquire the remaining 50% of Artemis Property (Mundo-Madou) that belongs to Alphastone, at a fixed price in 2025. This option has been revaluated by PwC in 2022 and amounts to 1.125K€.
- During the year, Mundo-Lab SA sold its shares of ETIC SAS, a French sister company operating under the same strategy as Mundo-Lab. This operation resulted in a capital gain of 59K€.
- The operating result before result on portfolio increased from 939K€ to 1.207K€ this year. This is the consequence of the increase of the property operating result which is significantly higher than the increase of the non-property costs.

- The EBITDA rose from 1.031K€ to 1.336K€ mainly because of the increase of rental income and a better absorption of fixed costs. Moreover, the Group managed to successfully limit the increase of its costs despite the unexpected inflation rates and the surge of the energy tariffs.

- A 25% corporate tax rate is applied in the financial statements. No Deferred Tax Assets have been recognized for Mundo Louvain-La-Neuve considering that the development of the property is still in the early stage.

- The net result for the Group including the result on portfolio amounts to 301K€, from which a profit of 470K€ for the Owner of the Parents (compared to a profit of 2.590K€ last year, that was mainly due to revaluation of investment properties and option) and a loss of 169K€ attributable to the non-controlling minority interests (MDD and Alphastone).

- During the year, the Group had a positive cash flow from operating activities of 616K€ compared to 368K€ last year, which follows the increase of the operating result.

- As of 30 September 2022, the Net Asset Value per share amounts to **1,61€ compared to 1,55€ last year.**

At the level of the statutory entity (Mundo-Lab), the profit for the year amounts to 158K€ after income taxes, compared to 61K€ last year.

Given the good results of this accounting year and the promising projections, the Board of Directors has decided to propose to the Annual Shareholders' Meeting to pay a dividend of 1.5€ per share.



Mundo-Lab Statutory accounts

Balance sheet

ASSETS	30 Sept 2022 €	30 Sept 2021 €
Fixed assets	5 057 664	5 005 358
Start-up costs	55 422	95 003
Intangible assets	572	1 050
Tangible assets	109 604	130 479
Investments	4 892 066	4 778 826
Current assets	8 524 328	8 477 281
Debtors of one year or more	5 644 788	4 305 000
Debtors of less than one year	2 234 019	2 292 842
Own shares	33 958	33 958
Cash at hand and in bank	457 547	1 758 195
Prepays	154 016	87 286
Total assets	13 581 992	13 482 640

LIABILITIES	30 Sept 2022 €	30 Sept 2021 €
Equity	8 640 853	8 604 366
Share capital	8 026 555	8 026 555
Share premium account	224 321	224 321
Reserves	91 997	84 101
Grants	2 624	4 107
Carried over profit / loss	295 356	265 282
Debts	4 941 139	4 878 273
Debts of more than one year	3 303 451	3 929 944
Deferred taxes	1 940	2 303
Debts of less than one year	1 369 230	585 492
Accruals	266 518	360 534
Total liabilities	13 581 992	13 482 640

Profit and loss	30 Sept 2022	30 Sept 2021
	€	€
Turnover	2 462 348	1 887 262
Expenses	-2 457 242	-1 991 511
Directors or managers	-120 922	-104 194
Other goods and services	-907 557	-793 369
Salaries	-802 146	-739 820
Depreciation & Impairment on receivables	-88 583	-73 872
Other charges	-538 034	-280 256
Gross profit	5 106	-104 249
Interest receivable and other financial income	394 169	343 664
Interest payable	-162 091	-147 482
Profit on ordinary activities before taxation	237 184	91 933
Transfer from the deferred taxes	363	633
Income taxes	-79 624	-31 402
Profit/loss for the year	157 923	61 164

Appropriation account	30 Sept 2022	30 Sept 2021
	€	€
Profit/loss to be appropriated	157 923	61 164
Profit/loss carried over from last year	265 282	207 177
Appropriation to reserves	-127 849	-3 059
To the Legal reserves	-7 896	-3 059
Dividends	-119 953	0
Profit/loss to be carried over	295 356	265 282



Consolidated financial statements of the group prepared under IFRS for SME's

Note: The consolidated financial statement illustrated in the annual report are a condensed summary of the full report that can be obtained upon request to Mr Frederic Ancion (e-mail: frederic@mun-do-lab.org). The notes and disclosures to the consolidated financial statements together with the audit report are excluded from this condensed version.

Consolidated Statement of Comprehensive Income	For the year ended 30 Sep 2022	For the year ended 30 Sep 2021
	€	€
Rental Income and Other Operating Revenue	5 224 747	4 411 138
Property Expense	-2 408 734	-2 014 761
Property Operating Result	2 816 013	2 396 377
Goods and Services	-522 787	-459 549
Salary costs	-1 042 161	-1 046 167
Depreciation and amortization	-128 527	-92 417
Other operating income	90 705	140 417
Other operating expenses	-5 888	-100
Operating Result Before Result on Portfolio	1 207 354	938 560
Changes in fair value of Investment Properties	-201 103	4 058 202
Changes in fair value of financial instruments at fair value through profit or loss	-	576 023
(+/-) Gains or Losses on disposals of Investment Properties	-	-
Operating Result	1 006 251	5 572 785
Financial income	21 884	27 509
Financial expense	-615 463	-607 243
(+/-) Other non operating Income and Expenses	59 176	-
Profit Before Tax	471 848	4 993 051
Income Tax Benefit / (Expense)	-170 954	-1 593 970
PROFIT / LOSS FOR THE YEAR	300 894	3 399 080
Attributable to :		
Owners of the Parent	469 661	2 589 725
Non-controlling Interests	-168 767	809 356

Consolidated Statement of Financial Position	For the year ended 30 Sep 2022	For the year ended 30 Sep 2021
	€	€
ASSETS		
Current assets	1 822 419	2 861 738
Cash & cash equivalents	808 559	2 229 163
Trade & other debtors	781 367	513 028
Prepayments & accrued income	232 493	119 547
Non-current assets	43 261 239	41 949 374
Investment properties	41 792 562	40 288 438
Other property, plant & equipment	274 710	330 960
Other intangible assets	22 939	1 641
Deferred tax asset	-	-
Non-current financial assets	1 140 122	1 322 122
Other non-current assets	30 906	6 213
Total assets	45 083 658	44 811 112
LIABILITIES AND EQUITY		
Current liabilities	3 817 511	2 951 558
Borrowings	1 592 425	1 026 989
Trade & other payables	1 770 650	1 423 031
Accrued expenses & deferred revenue	454 436	501 538
Non-current liabilities	23 523 670	24 360 795
Borrowings	17 934 150	18 916 367
Deferred tax liabilities	3 435 755	3 350 939
Other non-current liabilities	2 153 765	2 093 489
Equity	17 742 477	17 498 759
Share capital	8 026 555	8 026 555
Costs of capital increases (-)	-119 666	-119 666
Consolidated reserves	4 744 799	4 307 314
Retained earnings	4 275 138	1 717 590
Net result for the year	469 661	2 589 725
Non-controlling interests	5 090 788	5 284 555
Total liabilities and equity	45 083 658	44 811 112
Net Asset Value	1,61	1,55

Consolidated statement of changes in equity	Share capital	Costs of capital increases	Consolidated reserve	Attribuables to the owners of the Parent	Non-controlling interests	Total
	€	€	€	€	€	€
Equity as of 30-09-20	7 409 155	- 73 169	1 572 997	8 908 983	4 498 300	13 407 283
Net result for the year			2 589 725	2 589 725	809 356	3 399 080
Other non-comprehensive income						
Total comprehensive income			2 589 725	2 589 725	809 356	3 399 080
Capital increase	617 400	- 46 497	142 002	712 905		712 905
Dividends paid (to BSH shareholders)					- 23 000	- 23 000
Other transactions with the owners of the Parent			2 590	2 590	- 100	2 490
Transactions with the owners of the Parent	617 400	- 46 497	144 592	715 496	- 23 100	692 396
Equity as of 30-09-21	8 026 555	-119 666	4 307 314	12 214 204	5 284 555	17 498 759
Net result for the year			469 661	469 661	-168 767	300 894
Other non-comprehensive income						
Total comprehensive income			469 661	469 661	-168 767	300 894
Dividends paid (to BSH shareholders)					-25 000	-25 000
Other transactions with the owners of the Parent			-32 176	-32 176		-32 176
Transactions with the owners of the Parent			-32 176	-32 176	-25 000	-57 176
Equity as of 30-09-22	8 026 555	-119 666	4 744 799	12 651 689	5 090 788	17 742 477

Consolidated Statement of Cash flow

	For the year ended 30 Sep 2022	For the year ended 30 Sep 2021
	€	€
Net result for the year	300 894	3 399 080
Adjustments for non-cash income and expenses	419 192	-3 007 764
Depreciation & amortization	128 527	92 417
Depreciation of loans (effective interest method)	36 922	-
Change in fair value of Investment properties	201 103	-4 058 202
Change in fair value of derivatives	-	- 576 023
Non-cash income tax expense	84 816	1 531 556
Other	-32 176	2 487
Adjustments for cash flow included in investing activities	-59 176	-
Gains or Losses on disposals of non-current financial assets	-59 176	-
Changes in operating assets and liabilities	-45 184	- 23 172
(Increase) / Decrease of Trade and other receivables	-268 339	83 996
(Increase) / Decrease of Prepayments & accrued income	-112 946	81 141
(Increase) / Decrease in Other non-current assets	-24 693	- 78
(Decrease) / Increase in Trade and other payables	347 619	-160 980
(Decrease) / Increase in Accrued expenses & deferred revenue	-47 102	-86 541
(Decrease) / Increase in Other non-current liabilities	60 276	59 290
Net cash from operating activities	615 726	368 144
Cash flows from investing activities		
Acquisition of Investment properties	-1 705 227	- 804 798
Acquisition of Other Tangible and Intangible fixed assets	-93 576	- 133 941
Proceeds from sale of Investments	241 176	-
Non-current assets	-	- 2 000
Net cash used in investing activities	-1 557 628	- 940 739
Cash flow from financing activities		
Capital increase (net of costs)	-	712 905
Proceeds from new borrowings	1 436 555	902 686
Proceeds from new convertible bonds	-	1 012 536
Repayment of borrowings	-1 890 258	- 306 467
Dividends paid (to BSH shareholders)	-25 000	- 23 000
Net cash used in financing activities	-478 703	2 298 661
Net increase (decrease) in cash & cash equivalents	-1 420 604	1 726 066
Cash & cash equivalents at beginning of year	2 229 163	503 097
Cash & cash equivalents at end of year	808 559	2 229 163

Our board

Anne Vleminckx

Non-executive director and Chair

- Financial advisor
- Former Head of Corporate Communications and CFO at Agfa-Gevaert
- Former Chairwoman for the Brussels Stock Exchange management committee

Frédéric Ancion

Managing director

- Managing director and cofounder of Mundo-Lab
- Former consultant to non-profit organizations
- Member of the board of Directors of the Belgian Workspace Association and the Gents Ecologisch Centrum

Paul Bellack

Non-executive director

- Director and founder of his own property investment company
- Board member for The Ethical Property Company in the UK
- Board member for the Social Justice Centre Ltd, Ovesco Ltd and Thrive Developments Ltd

Gisèle Rosselle

Non-executive director

- Head of the Corporate/M&A Practice Group at Strelia
- Non-Executive Director at Credimo NV
- Active member of the Corporate/M&A Committee of the International Bar Association

Pierre Collette

Non-executive director

- Head of Office Agency at Knight Frank
- In charge of Office letting & sales department and New development
- Advisor in terms of property purchase

Xavier Declève

Non-executive director

- Represents PhiTrust Partenaires (Impact investing Fund) in Belgium
- Board member for several non-profit organisations and companies
- Formerly active in asset and wealth management in the banking sector

Christophe Picard

Non-executive director

- CEO of Invest For Jobs
- Board member for several Belgian SME's
- Former Senior Manager at PwC Belgium (audit, risk and assurance services, internal audit)

Our investors



Mundo-Lab is supported by institutional shareholders and investors, but also private individuals. Meet Barbara de Radiguès, a Brussels born and raised entrepreneur, activist, ex-politician, and recent investor in Mundo-Lab.



"Ever since my time at university, I've been involved in politics and activism". After building a career in renewable energy, collective intelligence and entrepreneurship, Barbara represented the green party in the Brussels parliament for a few years. She is now creating her own project. "I'm developing a space to promote autonomy and low tech: we need capacities and technologies that respond to our needs in a sustainable and accessible way. Why do we need connected kitchen appliances? Why has my heating system become so sophisticated that the plumber needs a computer with a proprietary software and not a wrench to solve issues? All this extra technology adds pollution and lower our capacity of autonomy."

Two years ago, Barbara became an investor for Mundo-Lab. She was a frequent Mundo-visitor when she worked in the non-profit world. After an event organised by our partners at LITA.co, she was reminded the coherence of the project: joined forces for a better world in sustainable office buildings. "It is definitely not easy to change the

world. Change comes from alliances, a network is everything: we can create a real movement together, it helps to have a place to work and gather."

Coming from a family of entrepreneurs, Barbara is very aware that the current economy needs to change. "We have to stop investing in the destruction of our planet. And yes, that probably means less financial gain for those who are used to it." As an investor at Mundo-Lab, Barbara appreciates the ambition to grow and to be exemplary. "We should put our conscience into what we do, buy, consume. In that same way, I want my money to participate in the world that I want to see."

Our shareholders

The company has 70 shareholders, individuals and institutions, for a total of **8.026.555 shares**.

Shareholding	% of shares
Institutions and professionals	62 %
Family offices	11,6%
Individual investors	26 %
Own shares	0,4%

Our bondholders

As of 30 September 2021, the company has 54 bondholders, individuals or institutions, for a total amount of 3.731.614€.

In 2018, 60 bondholders invested in the company through a crowdlending campaign on LITA.co. The campaign raised 135.000€.

Key shareholders



Mundo-Lab has a total of 70 shareholders, private or institutional. Their investment is essential for the existence and development of our activities. We are very thankful for their support and we are happy to list hereunder some of our key shareholders: The Ethical Property Company, Le Groupe Wallonie Entreprendre, Noshag, Joseph Rowntree Charitable Trust, Phitrust Partenaires, Koning Boudewijnstichting, Oya Seed, Crédal SC, ETIC – Foncièrement Responsable, Fondation pour les Générations Futures, Inco, Aviva Impact Investing France, Invest for Jobs.



Conversion des obligations

Le 6 janvier 2016, 492.750 obligations convertibles ont été émises à 1 euro par obligation : elles avaient une durée de 7 ans et un taux d'intérêt de 4% brut. Vingt investisseurs ont participé à cette levée de fonds, qui avait pour objectif de financer la construction de Mundo-a.

Ces obligations sont arrivées à échéance le 5 janvier 2023. Les obligataires avaient le choix :

- Soit de récupérer l'argent investi (1 euro par obligation)
- Soit de convertir : une action reçue par obligation convertie, à une valeur actuelle estimée à 1,55 euro l'action

Quinze obligataires ont décidé de convertir leurs obligations, convertissant au total 419.600 obligations en actions, soit 85% des obligations concernées. Un beau gage de confiance.

Nous sommes très reconnaissants aux actionnaires qui ont soutenu le développement de la société grâce à leur investissement.



Audit opinion

Our auditor is Callens, Vandelanotte, Theunissen & Co. The scope of the audit is a contractual mission to express an independent opinion on the consolidated statements of the business combination made of the seven companies Mundo-Lab SA, Brussels Sustainable House SA, Green Property SCRL, Ground Property SPRL, Mundo-a SCRL, Artemis Property SPRL, Mundo-madou SPRL and Mundo Louvain-la-Neuve SRL as well as a statutory audit on the financial statements for each of these 7 companies.

The auditor has issued an audit opinion on the 24/02/2023. This audit opinion is an unqualified opinion for the year that ended on September 30th 2022.

Feature

Mundo fait peau neuve

Le monde du travail ne cesse d'évoluer. Les avancées technologiques, la crise du covid ou encore l'importance de l'équilibre personnel et professionnel, tous ces facteurs aujourd'hui s'entrecroisent et impactent nos façons de penser le travail, et par ricochet l'importance que nous donnons à nos bureaux.

Nous n'avons évidemment pas été épargnés par ces problématiques. Comme nous vous le partagions déjà aux cours des dernières années, l'épidémie mondiale nous a montré que si le télétravail est possible pour de nombreuses personnes et organisations, il a aussi ses limites.



Les centres Mundo : Des espaces de travail en constante évolution

À l'été 2021 a germé l'idée de mener une réflexion en profondeur pour mieux comprendre les nouveaux besoins en termes d'espace de travail et comment les intégrer dans un plan à long terme. Grâce à nos locataires, au centre de ce travail participatif, nous avons pu dessiner les contours – au propre comme au figuré ! – de différentes étapes pour des bureaux définitivement tournés vers le futur.



Photo 1

© Bureau d'architecture Ad'A

Le constat qui est clairement ressorti de nos discussions est le suivant : nous avons besoin d'entretenir le lien. Autour d'une tasse de café, confortablement installés dans un divan, au détour d'un couloir lumineux, avec ses collègues ou ses voisins d'étage, ce besoin a été souligné par la plupart des locataires. Cela signifie plusieurs choses pour Mundo : créer plus de lieux cosy invitant à la rencontre, faire la part belle à la lumière naturelle et à un espace optimisé pour se sentir à l'aise, offrir des espaces communs plus nombreux et plus modernes, propices au partage, repenser les espaces de réunions, etc.

Parmi nos cinq centres actifs, certains répondent déjà à ce besoin, étant donné leur conception récente. C'est le cas de Mundo-madou et de Mundo-a. Par contre, notre centre à Namur existe depuis plus de dix ans et par conséquent, un rafraîchissement s'imposait. Nous avons donc lancé un grand projet de rénovations à Mundo-n, décliné en plusieurs phases. La première a débuté en novembre au rez-de-chaussée. L'objectif est clairement de réorganiser l'espace pour fournir plus de lieux partagés informels, plus de lumière et plus de place dans les salles de réunions. Des gradins seront installés pour jouer avec l'espace et les volumes, un coffee corner sera aménagé et les nouvelles cloisons vitrées permettront de capter davantage la lumière naturelle.

« C'était aussi l'occasion de réaménager l'accueil au rez-de-chaussée qui était jusqu'à présent un peu camouflé » explique Lionel, notre responsable technique en charge du suivi de ces rénovations. « La ré-

ception sera plus centrale et plus accueillante et les visiteurs auront une vue et un accès direct sur les escaliers menant au restaurant au premier étage, une astuce visuelle qui incite à plus de dynamisme ». Pour accéder aux ascenseurs, il faudra contourner le bureau de la réception. « On va ouvrir complètement l'espace entre la réception et l'aile gauche, ce qui va permettre une circulation plus fluide dès l'entrée. Une bonne façon de rendre la zone de réception plus vivante et chaleureuse » conclut Lionel.

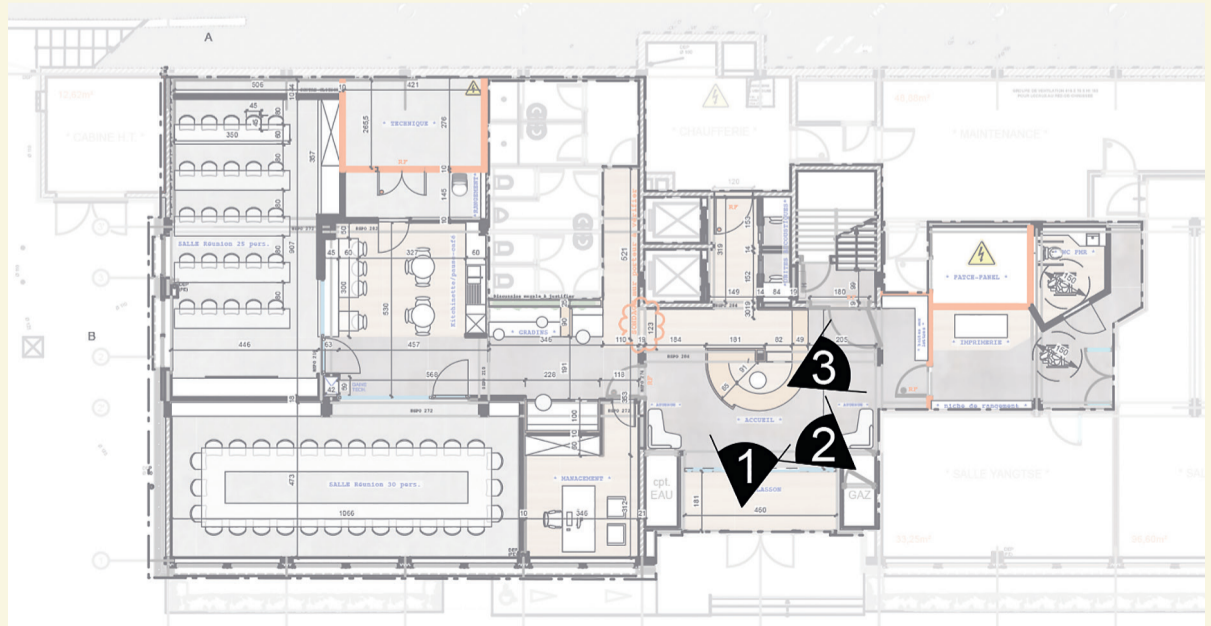
Parmi les autres améliorations pour le rez-de-chaussée, citons également la nouvelle salle d'allaitement pour permettre aux parents de venir travailler en toute sérénité. Les toilettes PMR seront déplacées du même côté dans l'aile droite. Du côté coffee corner, une toute nouvelle salle de formation verra le jour.

Et toujours désireux de tenir nos engagements par rapport à une empreinte écologique responsable, nous avons décidé de faire appel à la Ressourcerie namuroise pour le mobilier qui sera confectionné à partir de bois de récupération. Le futur desk d'accueil circulaire, la décoration, le coffee corner, les gradins et les boîtes aux lettres seront ainsi le fruit d'un minutieux travail de menuiserie réalisé dans leur atelier employant des personnes en réinsertion professionnelle.

La seconde phase des travaux de Mundo-n permettra d'améliorer les espaces communs aux étages supérieurs : sur trois niveaux, des cuisines et des cosy corners avec vue sur le jardin arrière remplaceront les kitchenettes fonctionnelles mais austères actuellement mises en place.

C'est à l'Ad'A, l'Atelier d'Architecture de Jambes, qu'a été confié ce chantier de rénovation. Le financement de ces travaux a été assuré via la banque durable Triados.

© Bureau d'architecture Ad'A





En 2023, ce sera à Mundo-b que soufflera le vent du changement. Pour mener ce projet à bien, nous collaborons avec le bureau d'architecture Quercus pour qui les questions d'éco-construction n'ont pas de secret. Charlélie Dagnélie, architecte, nous explique le futur Mundo-b.

Quelle est la mission de Quercus à Mundo-b ?

Le projet à Mundo-b consiste en la rénovation des espaces communs : espaces de vie, salles de réunion, accueil, coworking. L'objectif est de rendre l'ensemble de ces espaces adaptés aux nouveaux modes de travail suite à la pandémie. Aujourd'hui, avec le travail en distanciel, les besoins des organisations ont changé lorsque leurs équipes sont au bureau : besoin de s'isoler pour des calls, besoin de salles de réunion équipées pour des réunions hybrides, besoins d'espaces dédiés aux moments plus créatifs, besoin de lieux de rencontre informelle, ... Notre mission va donc être de créer ces espaces tout en limitant l'impact environnemental de cette rénovation.

Cela signifie-t-il que le réemploi va être au cœur du projet de rénovation ?

Oui. C'est la marque de fabrique de notre bureau. Nous concevons tout le projet de rénovation en tenant compte de chaque élément qui pourra être réemployé. Cela va des escaliers aux murs en passant par les cloisons, les portes ou encore les meubles de cuisine. Nous allons mettre tout en œuvre pour récupérer un maximum de matériaux et structures existants. Ce que nous ne pourrions pas récupérer sur place, nous tenterons de le trouver ailleurs sur le marché du réemploi. Et si nous ne trouvons vraiment pas, nous opterons pour des matériaux neufs bio-sourcés.

Plus concrètement, qu'est-ce qui va changer ?

Tout d'abord, nous allons rénover les espaces de vie communs à chaque étage. Actuellement, ces espaces sont de petites cuisines où se mêlent meubles de cuisine et outils de bureautique tels que des imprimantes. Nous allons restructurer et rénover ces espaces pour y apporter plus de place et plus de convivialité. Chaque étage aura aussi une ou plusieurs « cabine téléphonique » (aussi appelées « skype-booths »). Pour améliorer les déplacements dans les bâtiments, nous allons améliorer la signalétique et installer une nouvelle passerelle qui reliera les deux ailes du bâtiment.

Le chantier consistera aussi à revoir les salles de réunion actuelles et à en créer de nouvelles pour qu'elles soient plus accessibles et plus agréables.

L'autre partie importante de la rénovation sera le déplacement du coworking du 3^{ème} étage au rez-de-chaussée, le réaménagement de la zone d'accueil et la création d'un grand duplex qui valorisera le sous-sol, jusqu'à présent sous-utilisé. Ce duplex, équipé de beaux gradins en bois, permettra de créer de nouvelles salles de réunions sur deux niveaux. L'objectif est de rendre ces espaces plus accessibles et ouverts vers l'extérieur. Nous allons agrandir les fenêtres côté rue au rez-de-chaussée pour d'une part amener plus de lumière du jour dans le centre, et d'autre part créer du dynamisme et de la transparence avec l'espace public.



Quel est le calendrier de cet important chantier ?

Nous allons travailler par phases pour que les locataires soient le moins impactés possible, c'est-à-dire en concentrant les travaux lourds en été, quand il y a peu de monde, et jusque fin 2023.

© Quercus



Des centres Mundo équipés

Autre besoin tout aussi important qui a été soulevé durant le brainstorming et le sondage auprès des utilisateurs des centres Mundo: adapter les salles de réunions à la réalité du terrain, notamment avec plus d'équipement permettant les réunions hybrides. Que cela soit grâce à des dispositifs audio-visuels ou des « cabines téléphoniques » isolées pour plus de confidentialité, il fallait repenser nos espaces en profondeur pour que la communication se fasse de manière simple et efficace à partir de nos centres.

Aujourd'hui, c'est chose faite : tous nos centres sont équipés de dispositifs permettant les réunions hybrides et les projections de qualité. De nombreuses « skype booths » ont été installés également. Faisant généralement partie d'un projet de rénovation plus globale, ces nouveaux petits espaces fermés sont intégrés de manière discrète au reste des lieux et continuent d'être fort demandés dans tous nos centres.

Environmental and social impact

Each year, Mundo-Lab continues and intensifies its efforts for a more sustainable world. Through our building sites, our centres, our team, our activities and many other elements, we are committed to having a positive environmental and a strong social impact. On these pages, we present our main achievements in terms of positive impact.



impact

Throughout this annual report, you will find other achievements marked with 'impact' logo.

Louvain-la-Neuve

Acier récupéré : Mundo Louvain-la-Neuve pionnier en la matière



L'ossature porteuse de l'immeuble en acier de seconde main est une première en Belgique. Grâce aux efforts déployés par notre project manager, ce n'est pas moins de 75 tonnes d'acier récupéré d'anciennes constructions qui serviront à la structure porteuse du bâtiment. Provenant des Pays-Bas, ces poutres ont été acheminées vers une entreprise spécialisée à Charleroi pour vérifier leur solidité. Elles ont ensuite subi un ponçage, un grenailage et une peinture, pour finalement être découpées aux mesures requises. Les études indiquent qu'en utilisant de l'acier récupéré, l'impact environnemental est divisé par 20 par rapport à de l'acier neuf, et par 2 par rapport à du bois européen. La circularité étant au cœur du projet, d'autres matériaux de seconde main viendront compléter l'infrastructure.

Energy and water

In all centers, electricity, gas and water consumption has increased due to the returning to the office for many organisations. However, in the centers equipped with an older HVAC installation (Mundo-j and Mundo-Madou), everybody's efforts towards the maximum temperature and operating hours led to greater reductions in consumption than in the other centers. Also, in Mundo-Madou, the reactivation of the air recycling system is responsible for a significant part of this reduction. In buildings with an efficient envelope and reduced HVAC installation, the impact of the adjustments is less. Regarding water, in Mundo-a, breakdowns in the rainwater supply system for the sanitary facilities are the cause of the overconsumption of city water.

	Antwerpen		Ixelles/Elsene		Namur		Trône/Troon		Madou		Our best practice	Standard office
consumption (kWh/m ² /year)	sept-21	sept-22	sept-21	sept-22	sept-21	sept-22	sept-21	sept-22	sept-21	sept-22		
Gaz	/	/		47,2	49	31,7		62		73	60	113
Consumed electricity (HVAC included)	37	33,8	71	39,7	26	36,7	128	37	132	22	60	125
Generated electricity	2,5	2,6	2,6	3,3	2,8	2,3	/	/	3,3	6		
Total energy consumption	39	36	74	90	78	71	128	99	135	101	120	238

	Antwerpen		Ixelles/Elsene		Namur		Trône/Troon		Madou		Average Mundo 2022	Standard office
Water consumption	sept-21	sept-22	sept-21	sept-22	sept-21	sept-22	sept-21	sept-22	sept-21	sept-22		
Liters per person per day	3,5	16	11	19	5	9	8	14	13	14	14,4	25

Means of transport

We usually conduct an annual satisfaction survey, in which we also ask about the means of transport used by our tenants to come to work. This year we present instead the different 'soft mobility' possibilities to come to Mundo. This table underlines that we choose our locations and renovate our properties with mobility as a high priority.

	Antwerpen	Ixelles/Elsene	Namur	Trône/Troon	Madou	Louvain-la-Neuve
Nearest stop for bus/tram/underground	50m	250m	700m	200m	100m	100m
Nearest train station	1km	800m	700m	600m	1km	800m
Number of bicycle racks	40	90	45	30	80	56

The new Brussels **bicycle highway** passes next to our three centres. All centers are equipped with **showers for cyclists**. In Mundo-a, we installed a **bicycle repair toolkit that is** open to the public 24/7. In Mundo-madou, you can simply drop your bike at the **Tandem workshop** for repairs and pick it up at the end of the day.

Antwerpen

Praten helpt: dat mag gezien worden

Elk jaar op 10 oktober staat de Werelddag Geestelijke Gezondheid op de agenda. Deze dag herinnert ons eraan om zorg te dragen voor onszelf, met name onze mentale gezondheid, dat durven praten de moeite loont, en dat er hulp bestaat wanneer we dat nodig hebben.

Onder de noemer 'Samen veerkrachtig' werd een tiendaagse georganiseerd door de sociale sector, met ateliers, expo's en zelfs theaterstukken. Zo werd een klankbord gegeven aan de psychische problemen die alomtegenwoordig zijn, maar vaak onder de radar blijven. Onze leden van Young FENIX transformeerden in dat kader ons onthaal in Antwerpen met een belangrijke boodschap: "praten helpt, gij weet" – gericht aan hun publiek van lokale jongeren, maar even goed aan elke andere voorbijganger op de Turnhoutsebaan.



Mobilité douce au cœur des discussions



Chez Mundo, nous promovons la mobilité douce, nous soutenons et saluons les initiatives encourageant des solutions de mobilité durable. En compagnie de Tandem Café et d'European Cyclists' Federation, c'est donc haut et fort que nous avons applaudi les cyclistes passant devant Mundo Madou lors du Clap au Vélo organisé par le GRACQ en juin 2022. En cette journée internationale du vélo, nous voulons mettre à l'honneur celles et ceux qui ont fait le choix de ce mode de déplacement en les remerciant avec du café ainsi qu'un billet de tombola offert.

Nous avons-nous même pu contribuer à une petite avancée en termes d'infrastructures favorisant une autre mobilité. C'est ainsi que devant Mundo-j vous retrouvez à présent des racks à vélo facilitant les déplacements à deux roues.

Ça bouge aussi du côté de Mundo-a, avec une bonne nouvelle générale pour toute personne se rendant dans nos bureaux à Anvers : la mise en place d'une piste cyclable le long de notre rue !

With love to Ukraine

In spring, we stood for Ukraine by participating in a big collection donation. This was organized in partnership with the transport company All Trans which employs many Ukrainian drivers in their team. All the collected essential goods (soaps, shampoos, medications, non-perishable food, diapers...) have been sent to Ukraine. Thank you all for your support !



Madou

Circulaire designlampen

Een prachtige eco-design kroonluchter, gemaakt uit glasafval, siert de inkomhal van Mundo-madou sinds de start van het jaar. Frederik van Rombachs Glas maakte ze voor ons, na een geslaagde samenwerking met Mundo in Antwerpen. Zijn atelier is gespecialiseerd in het ontwerpen en maken van decoratie uit onder andere flessen bestemd voor de glasbol. Je kan bij hem ook workshops glasblazen volgen. De luchter was een van de finishing touches in ons meest recente Brusselse pand, dat verregaand circulair verbouwd werd en daarvoor laureaat 'BeCircular' werd in 2020. Kom eens een kijkje nemen bij je volgende bezoek

→ [Rombachs.com](https://rombachs.com)

Namur

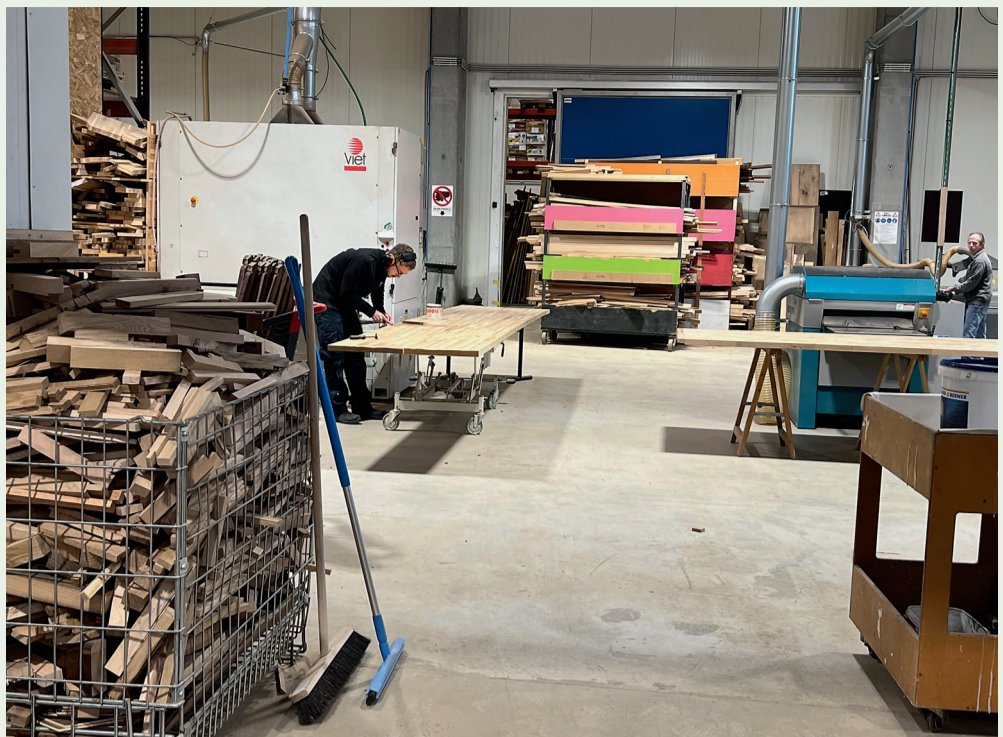
Un atelier de menuiserie pas tout à fait comme les autres

Dans le cadre de la vaste rénovation des espaces communs de notre centre à Namur, nous avons décidé de nous tourner, pour le mobilier et la décoration, vers la **Ressourcerie namuroise**. Ecologique avec son service de collecte d'encombrants en vue de la préparation au réemploi, social en étant agréée entreprise d'insertion avec la moitié des travailleurs employés dans le cadre de l'article 60.

Les matériaux susceptibles d'être réutilisés représentent environ 15% du poids total collecté, et c'est là que le projet de menuiserie de la Ressourcerie rentre en jeu. Grâce à différentes techniques telles que la fabrication du lamellé collé (assemblage de différents morceaux de bois de tailles et d'essences différentes), il va être possible de constituer de grands plateaux qui seront la matière première pour d'autres mobiliers. L'atelier peut produire tout le mobilier destiné à une habitation, une entreprise ou tout autre activité qui souhaite du sur-mesure.

C'est donc avec impatience que l'on attend de voir à quoi ressemblera à Mundo-n la nouvelle cuisine commune, le mobilier d'accueil dont un comptoir circulaire, les boîtes aux lettres des locataires, une estrade/banquette pour l'espace de réunion informelle... Plus d'infos dans le prochain rapport et sur les réseaux sociaux !

→ laressourcerie.be



Social and sustainable partners

Our suppliers and partners are handpicked for their strong social and environmental commitment.

Bicycle courier services

- De Fietskoerier
- Dioxyde de Gambettes
- Le Coursier Wallon

Cleaning and products

- All4Up
- Groep Intro

Reused furniture, decoration and building materials

- APAM
- A Smart World
- Bati Terre
- Carodec
- CF2D
- Drisag
- Exakt Neutral
- Ecobati
- Juunoo
- La Ferme Nos Pilifs
- Frederik Rombach
- Greenmax
- KBS kantoormeubelen
- La Ressourcerie Namuroise
- Le Boulon Wallon
- Conscient
- Oxfam
- Recyclerie Sociale de Saint-Gilles
- Relieve
- Rotor

Architects

- A2M
- Ad'A Architectes
- Quercus

Energy suppliers

- Eneco

Food & drinks

- Den Diepen Boomgaard
- FruitCollect
- Le Pain Levé
- Oxfam
- Kamilou
- Traiteur Géraldine
- Tandem

Energy – the little things that matter

The year 2022 was a lot of things, but also and unfortunately the start of an energy crisis. While prices continued to increase, and with home working largely integrated in employees' new habits, we tried to adjust for a more reasonable energy consumption.

«Despite the installations in our centres being different on each location, the philosophy is the same: to reduce our energy consumption while maintaining a good level of comfort, in the right place at the right time» explains Lionel, our Technical Director. This means adapting the heating regulation systems to the actual activity in the buildings thanks to continuous monitoring, reducing the average temperature and optimizing the use of the technical installations.

Saving energy also implies the full collaboration of the tenants. They brainstormed together and an awareness campaign was launched to remind everyone about the little things that, if followed by everyone make a big change, such as unplugging computers that are turned off, leaving mixer taps on cold, taking the stairs instead of the elevator...



“Despite the installations in our centres being different on each location, the philosophy is the same: to reduce our energy consumption while maintaining a good level of comfort, in the right place at the right time.”

Climate & environment



Antwerpen

- June Energy
- Pixii
- Route 2030
- Vlaamse Institute voor Bio-ecologisch Bouwen en Wonen (VIBE)

Ixelles/ Elsene

- @vitam.org
- Associations 21
- Be Planet
- C'est Tof in den Hof
- Climate Action Network Europe (CAN)
- Climate Voices
- Dec'Idé et vous asbl **NEW**
- European Agroforestry Federation (EURAF) **NEW**
- European Environmental Citizen's Organisation for Standardisation (ECOS)
- Fern
- Food and Water
- Friends of the Earth Europe
- Future Advocacy Ltd **NEW**
- GoodPlanet
- Groupe Energies Renouvelables, Environnement et Solidarités (GERES)
- Institut Eco-conseil
- Laurie Van Der Burg **NEW**
- Les chercheurs d'air **NEW**
- Les Jardins de Pomone
- Natagora
- Netwerk Bewust Verbruiken
- Pleine Terre
- Quinoa
- Rreuse
- Sandbag Climate Campaign **NEW**
- Surfrider Foundation Europe
- The Restart Project
- UN World Conservation Monitoring Centre (WCMC) Europe

- Union Européenne Contre les Nuisances des Avions (UECNA)
- Wervel

Madou

- Agrinatura EEIG
- Climate Alliance
- Energy Cities
- European Cyclists' Federation (ECF)
- Green European Foundation (GEF)
- Health and Environment Alliance (HEAL)
- REScoop.eu
- Seas at Risk
- Vétérinaires Sans Frontières Belgium / Dierenartsen Zonder Grenzen Belgium

Namur

- Adalia 2.0
- Amis de la Terre
- Association pour l'Agroforesterie en Wallonie et à Bruxelles (AWAF)
- écoconso
- EMISSION ZERO
- Energie Commune
- Faune et Biotopes
- Forest Stewardship Council (FSC)
- GRACQ
- Institut Eco-Conseil (IEC)
- Inter-Environnement Wallonie (IEW)
- Moulin du bois de la Hutte **NEW**
- Natagriwal
- RESCOOP
- Réseau Idée
- Réseau Transition
- Res-sources - Fédération des entreprises sociales et circulaires
- Sentiers GR
- Tous à pied
- TUV NORD INTEGRA
- Valorisation Touristique des Parcs et Jardins
- Union Nationale des Agrobiologistes Belges (UNAB)

Trône/Troon

- Ecolise
- Environmental Justice Foundation
- European Solar Thermal Electricity Association (ESTELA)
- Fondation pour les Générations Futures
- Heinrich Böll Stiftung EV **NEW**
- Slow food
- Wetlands International European Association **NEW**

Our 226 organisations

Most of the Mundo organisations work for multiple objectives. They can't be put into just one category - some are even a category on their own! We have classified them as best as we could while maintaining a certain logic to give you a picture of the diversity and abundance of the topics they cover. We invite you to get to know their work in detail by visiting their website or social media. On page 6 and 7, we present some of our organisations and the value they hold in high esteem.

Health



Madou

- Foodwatch
- IOGT-NTO
- World Organisation of Family Doctors (WONCA) international inc.

Namur

- Academie du coaching mental
- Anapneo
- Le foyer de demain

Trône/Troon

- European Cancer Leagues
- Global Health Advocates
- IPES Food

Antwerpen

- Bartanel Discovery
- Centrum Algemeen Welzijnswerk (CAW) Groep VZW
- Gezinszorg Villers VZW
- Horia Bali

Ixelles/ Elsene

- Emergency Belgium aisbl
- Fédération des Centres Pluralistes de Planning Familial (FCPPF)
- Wateraid

Antwerpen

- Bureau Geerts Advocatuur BV **NEW**
- Helder Recht

Ixelles/ Elsene

- CEE bankwatch
- Corporate Europe Observatory (CEO)
- Counter Balance
- EUChanger
- European Network on Debt and Development (Eurodad)
- Frank Bold Society

Madou

- European Coalition for Corporate Justice (ECCJ)
- Open Government Partnership (OGP)

Namur

- Droits quotidiens

Ixelles/ Elsene

- Meet over Culture and Arts (MOKA)

Madou

- Associations des centres culturels de la communauté française

Namur

- Be Larp
- ECOSCENIQUE
- Féd. Francophone d'Equitation
- Incidence

Community arts



Antwerpen

- Caritas International
- Koepel van de Vlaamse Noord-Zuidbeweging 11.11.11
- Steunpunt Mens en Samenleving (SAM)

Ixelles/ Elsene

- Action Aid
- Anti-Discrimination Centre Memorial (ADC Memorial)
- Association for Women's Rights in Development (AWID)
- CIDSE
- End Female Genital Mutilation (End FGM)
- IIREHR (Race and equality) **NEW**
- Kvinna till kvinna
- Réseau International des Droits Humains Europe (RIDHE)

Madou

- Danish Refugee Council
- DCAF
- European Council on Refugees and Exiles (ECRE)
- Groupe de Recherche Et D'information sur la Paix et

Human rights



- La Securite (GRIP)
- Reclaim

Namur

- AchACT - Actions Consommateurs Travailleurs
- CNCD

Trône/Troon

- Bring Yourself Home **NEW**
- Concord Europe
- Crisis Action Ltd **NEW**
- Missing Children Europe

Justice & corporate justice



Youth & education



Antwerpen

- Mahara **NEW**
- Teach For all **NEW**

Ixelles/Elsene

- Be Montessori
- E. Malumni
- Formation 3.0 **NEW**
- Gaia Education Europe AISBL **NEW**
- Javva
- Jeunes et Nature
- PUSLE

Madou

- European Federation for Intercultural Learning (EFIL)
- European Students' Union (ESU)
- Lie Detectors

Namur

- APBD (Ass Prof Bibliothécaires et Documentalistes)
- Association de Jeunesse pour l'Interaction et la Libre Expérience (AJILE)
- Empreintes / Crié
- La Plateforme pour le service citoyen
- Sireas

Trône/Troon

- Alliance Européenne des YMCA asbl
- Childfund
- Cliëntenforum **NEW**
- European Adult Education Association (EAEA)
- European Association for Quality Assurance in Higher Education (ENQA)
- European Youth Forum
- Lifelong Learning Platform (LLLp)
- MIJARC (international movement of catholic agricultural and rural youth)
- Obessu Org. Bureau of European School Students' Union
- Signis AISBL **NEW**
- SOS Children's Villages
- Vlaamse Scholierenkoepel (VSK)
- Vlaamse Vereniging van Studenten (VVS)
- World Scout Bureau
- Youth for Change and Action (YOUCA)

Antwerpen

- dOT vzw (OTA Ondersteuningsteam) **NEW**
- Konekt
- Pegode, Werkburo en Parachute
- Sensitieve Zorg vzw (SenZo)

Ixelles/Elsene

- AFFORD EUROPE
- Association for the Kenyan Diaspora in Belgium and Luxemburg
- Come In
- European Coalition
- European Roman Grassroots Organisations network (ERGO)
- Media Diversity Institute Global **NEW**
- Raise Women's Awareness Network
- RANA
- Women in Development Europe+ (WIDE+) **NEW**

Madou

- European Disability Forum
- European Platform for Rehabilitation (EPR)

Namur

- Access-i
- EQLA **NEW**
- EOP!
- Filao
- Plain Pied

Trône/Troon

- European Network on Independant Living (ENIL)
- International Disability and Development Consortium (IDDC)
- Light For The World

Minority issues



Local community development

Antwerpen

- Federatie voor Mondiale en Democratische Organisaties (FMDO)
- Transition Stories **NEW**

Ixelles/Elsene

- Centre for the Advancement of Civil Society Organisations (CEACSO)
- Foodarity
- Forest Peoples Programme
- iCompassionUbuntu
- KickBelgium ASBL **NEW**
- Rosanna Tufo
- Saferworld Europe
- Western sahara Resource Watch

Madou

- Centre for European Volunteering (CEV)
- Oxfam International EU advocacy office
- Resource Matters
- TRIAS vzw

Namur

- HydroE srl **NEW**

Trône/Troon

- Eastern Partnership - Civil Society Forum (EaP-CSF)
- Europa Nostra

Antwerpen

- BEEGO
- BUUR Part of Sweco cvba
- Crisina Mozoceanu **NEW**
- Duo for a Job
- Galaxy Holdings
- Muslima Makers
- Sociaal.net vzw
- SOM vzw
- Starterslabo Co-actief CVBA

Ixelles/Elsene

- Confederation of European Senior Expert Services (CESES)
- Dioxyde de Gambette GO²
- FairTrade Belgium
- International association of Investors in the social economy (INAISE)
- Kamilou
- La Smala
- Mundo-Lab
- Remorquable
- ShareAction

Madou

- Alterfin
- European Microfinance Network
- Mundo-Lab
- Tandem fiets/café/vélo

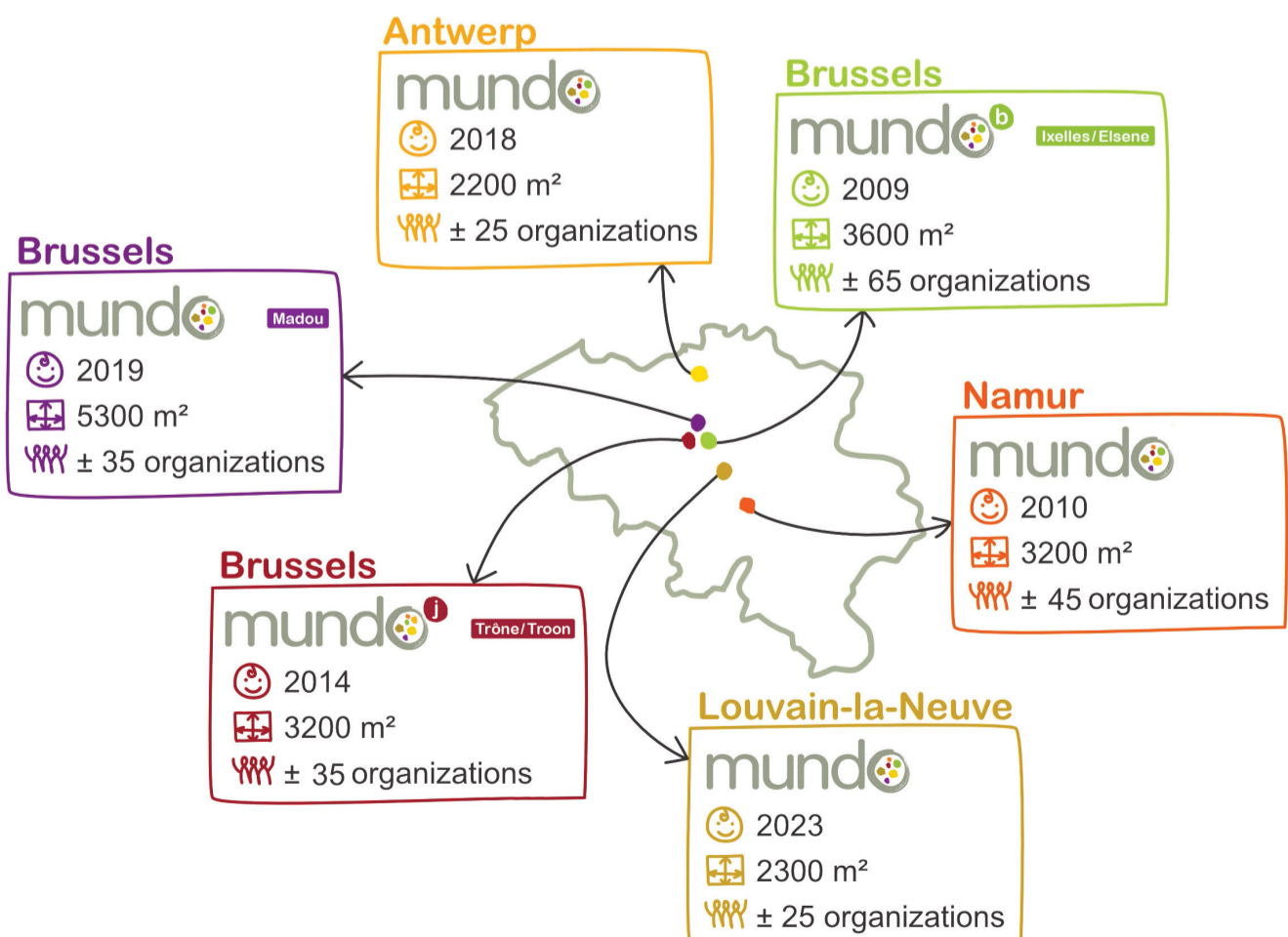
Namur

- Champs Libres
- Groupe One
- Oxfam Magasins du Monde
- Union Professionnelles des Sages-Femmes Belges (UNSFb)

Trône/Troon

- Kamilou

Social economy



mun

Ixelles/Elsene

Rue d'Edimbourg 26
1050 Bruxelles
02 894 46 11
info@mun-do-b.org
mun-do-b.org



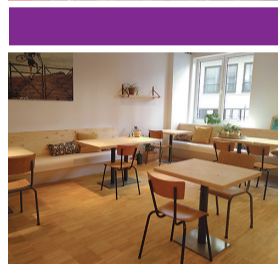
Trône/Troon

Rue de l'Industrie 10
1000 Bruxelles
02 893 24 00
info@mun-do-j.org
mun-do-j.org



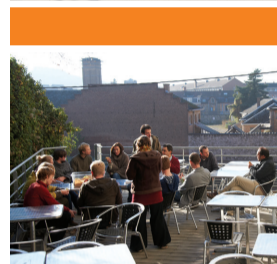
Madou

Avenue des Arts 7-8
1210 Bruxelles
02 329 00 00
info@mun-do-madou.org
mun-do-madou.org



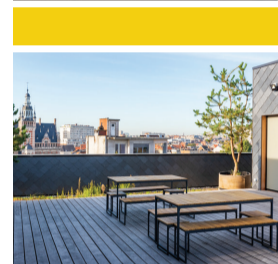
Namur

Rue Nanon 98
5000 Namur
081 390 600
info@mun-do-n.org
mun-do-n.org



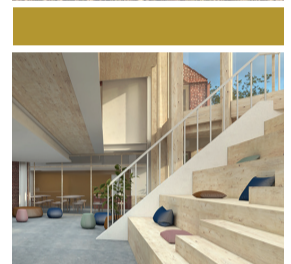
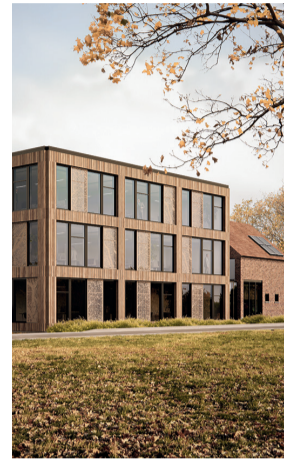
Antwerpen

Turnhoutsebaan 139A
2140 Antwerpen
03 500 13 10
info@mun-do-a.org
mun-do-a.org



Louvain-la-Neuve

Avenue de Cîteaux 114
1348 Ottignies-Louvain-la-Neuve
info@mun-do-lln.org
www.mun-do-lln.org



Layout: Beltza
Editorial: Lindsay Caudron,
Mélodie Mignolet,
Eline Vander Meiren

Photos: Christophe Danaux,
Laurent Vivier, Lemonside,
Quercus, Ad'A, Mundo-Lab or
courtesy of the interviewees

Special thanks our tenants, investors and team members who contributed to this report, and for their continuous effort and loyalty in 2022. This report was printed by Mirto, a social company who employs more than 350 people who usually have difficulties to work in the regular labour market. Mirto wishes to contribute to a new economy in a progressive, unconventional way where the well-being of everyone is central.

SUSTAINABLE ENERGY POWERED BY THE GROUP CLEAN POWER EUROPE SCE AND ENERGIE 2030.



Choose to put your **aeco** logical footprint!

Onze focus ligt op duurzame energie.

Er zijn veel inspanningen nodig om in een nieuw energietijdperk te kunnen vertrekken. Daarom maakt onze groep deel uit van meerdere innovatieve energieprojecten en investeert ze doelbewust in wind-, zon- en waterkrachtcentrales, om de ontwikkeling van hernieuwbare bronnen te steunen.

- ✓ La coopérative européenne agréée de droit belge Clean Power Europe SCE, ayant son siège à Bruxelles, a été créée en 2016. Elle a pour objectif de réaliser des projets durables ou de cofinancer des projets avec des partenaires. Ces projets doivent être écologiques, économiques et sociaux.
- ✓ La coopérative Energie 2030 scrl, ayant son siège à Raeren, a été créée en 1995. Son but est d'encourager l'utilisation de l'énergie et de promouvoir la production d'énergie à partir de sources exclusivement renouvelables, tout en respectant les ressources naturelles.

Don't let the topic "energy" only be handled by the multinationals.

Become a cooperative member and co-owner of Clean Power Europe SCE – our European cooperation partner for sustainable projects (www.cleanpowereurope.eu).

Let's change the energy landscape together.



aeco est le nom commercial d'Energie 2030 Agence SA · Breite Wege 1 · 4730 Raeren · Phone: +32 (0)87 63 24 44 · sales@aeco.be · www.aeco.be